

## EL CAMINO INCA DE LA COSTA EN EL PARQUE NACIONAL CERROS DE AMOTAPE

### Sub tramo 1 del Tramo Tumbes

Carolina Vílchez Carrasco  
Proyecto Integral Cabeza de Vaca  
Qhapaq Ñan – Sede Nacional  
Ministerio de Cultura

#### INTRODUCCIÓN

El Parque Nacional Cerros de Amotape (PNCA), integra el Sistema Nacional de Áreas Naturales Protegidas por el Estado (SINANPE), establecido con el objetivo de preservar ecosistemas únicos en nuestro país: el bosque seco ecuatorial y el bosque tropical del Pacífico; los que son considerados a nivel mundial como de máxima prioridad de conservación. Asimismo, se constituye en la Zona Núcleo de la Reserva de Biosfera del Noroeste (RBNO), categoría mundial otorgada por UNESCO a lugares con alta diversidad biológica y alto grado de endemismo a fin de promover una relación equilibrada entre los seres humanos y la biosfera.

El extremo noroeste peruano, es el punto más septentrional del Camino Inca de la Costa, el cual avanza en paralelo al Gran Camino Real, por el litoral del Pacífico desde Chile hasta Tumbes (Regal 2009 [1936]; Fresco 1983). En su último tramo, de aproximadamente cien kilómetros, esta vía, cruza longitudinalmente la cadena de montañas de los Amotapes y luego desciende hasta el mar siguiendo la margen izquierda del río Tumbes.

En el tramo del camino costero de Tumbes, desde el punto de vista geográfico, se reconocen tres sub tramos claramente diferenciados; el primero corresponde al que se emplaza en los Amotapes, Cerro Prieto - Quebrada Cusco - Rica Playa; el segundo, avanza por las colinas Miocénicas, de Rica Playa a Cabeza de Vaca y el tercero, se desplaza por la planicie aluvial, de Cabeza de Vaca a Playa Hermosa. En el presente artículo, se expone el resultado de reconocimientos de campo efectuados en el primer sub tramo, los años 1998 y 2005, los que permitieron la identificación de dos pequeños segmentos de calzada del camino costero, así como, de una serie de sitios de distinto nivel y jerarquía, confirmándose que este trazo corresponde al Camino de los Llanos.

El Parque Nacional Cerros de Amotape se extiende sobre las estribaciones del macizo de los Amotapes, abarca parte de las provincias de Tumbes, Contralmirante Villar y Zarumilla, en el departamento de Tumbes, y de la provincia de Sullana en el departamento de Piura, con una superficie de 151,561.27 hectáreas. En su mayor extensión, presenta una topografía accidentada, alcanzando alturas que oscilan entre los 120 msnm (Rica playa) y los 1538 msnm (Cerro Campana). Configura el divorcio de las aguas entre la cuenca de la quebrada Cazaderos (límitrofe con el Ecuador) y la quebrada Bocapán. En su interior presenta numerosas quebradas que son colectoras de las cuencas de las quebradas Fernández y Casitas – Bocapán y del río Tumbes. La presencia del Qhapaq Ñan en el Parque Nacional Cerros de Amotape, amplía las posibilidades para generar propuestas de desarrollo sostenible para las actuales y futuras generaciones, integrando el patrimonio natural y el patrimonio cultural.



Figura 1.- Ecosistema de bosque seco ecuatorial del Pacífico en el Parque Nacional Cerros de Amotape

## EL QHAPAQ ÑAN EN EL PARQUE NACIONAL CERROS DE AMOTAPE

### Antecedentes de investigación

Las investigaciones arqueológicas en el área que ocupa el Parque Nacional Cerros de Amotape, son hasta el momento muy limitadas, los primeros registros arqueológicos fueron realizados por George Petersen (1935, 1962), ingeniero de una empresa petrolera que operaba en Tumbes. Una de sus principales preocupaciones, fue identificar la ruta que siguió el conquistador Francisco Pizarro, en 1532, en su marcha hacia Cajamarca desde su desembarco en la costa tumbesina, la cual no sería otra, que el Camino Inca de la Costa.

Inicialmente, este estudioso, en 1935, propone una ruta que bordea el pie de los Cerros de Amotape (Tumbes, Rica Playa, Huaquillas, Pazul, Poechos); sin embargo, entre 1945 y 1948, realiza nuevos hallazgos a lo largo de la quebrada Cusco que le permitieron replantear el itinerario, correlacionando a su vez, el relato de los cronistas presenciales con la realidad geográfica y arqueológica; basándose en éstas nuevas evidencias señala que la marcha de Francisco Pizarro, desde Tumbes a Poechos se realizó cruzando los Cerros de Amotape (Petersen 1962).

Casi cincuenta años más tarde, Anne Marie Hocquenghen (1994), se interesa también en identificar el camino seguido por Pizarro en el extremo noroeste peruano, revisa los escritos



de Petersen y basándose en el relato de cronistas presenciales, la lista de Tambos de 1543, las informaciones sobre caciques en 1548 y su prospección por los caminos de herradura de esta zona, intenta identificar las rutas incaicas de la costa y sierra que siguió el conquistador, ubicar los centros administrativos ceremoniales desde los cuales los incas controlaban a los caciques locales de las vertientes noroeste y suroeste de los Cerros de Amotape (además de los valles de Chira y Piura, Caxas y Huancabamba); los tambos situados a lo largo de esta recta y deslindar las tierras y los canales de irrigación que permitían la producción de los diferentes caciques.

George Petersen (1962) y Ann Marie Hocquenghem (1994), coinciden respecto al tramo que se ubica dentro del actual Parque Nacional Cerros de Amotape y su zona de influencia; ellos infieren que Rica Playa, Huaquillas, Huásimo, Guineal, Platanal, Modroño y Cerro Prieto formaron parte de la ruta que siguieron los españoles en 1532; sin embargo, excepto algunos planos elaborados por Petersen, no proporcionan mayores detalles de estos sitios; Petersen, explica la existencia de centros poblados a lo largo de la Quebrada Cusco, valle relativamente angosto, debido a la presencia de agua durante todo el año y, a la cercanía de terrenos cultivables en las partes altas de los Cerros Guayábano, Hihuanas y Tutumo sobre los 700 - 800 msnm; además, afirma haber encontrado vestigios de canales de riego en las inmediaciones de tales asentamientos.

En 1998, realizamos el Inventario Arqueológico del Parque Nacional Cerros de Amotape (Vílchez, 1998), identificando 25 sitios arqueológicos, de los cuales, 12 sitios, se asocian al Camino Inca de la Costa. Esta prospección nos permitió replantear el tramo entre Rica Playa y Huásimo propuesto por Petersen (1962) y Hocquemghem (1994) al identificar entre éstos, los sitios arqueológicos de Mal Paso Carrillo, Pellejitos, Calabacitas, Ucumares 1 y Ucumares 2, emplazados en la ruta de un antiguo camino de herradura aún usado por los campistas.

Estos estudiosos, sostienen que de Rica Playa, ubicado en la cuenca del Río Tumbes, el camino se dirige a Huaquillas, ubicado en la Cuenca Casitas – Bocapán en el pie de los Amotapes y desde allí, asciende al Huásimo, volviendo nuevamente a la cuenca del Río Tumbes; en tanto, los sitios encontrados, unen casi en línea recta Rica Playa y Huásimo, sin necesidad de salir de la misma cuenca del río Tumbes (Vílchez, 1998).

El 2005, junto con Jerry Moore, ubicamos un pequeño segmento de calzada inca en la cuesta que baja de Huásimo a Teniente Astete; este hallazgo, abre la posibilidad de encontrar mayor evidencia física del camino incaico en la montaña de los Amotapes, especialmente porque ya se tenía la referencia de parte de algunos lugareños sobre la existencia de un camino que sigue la parte alta de los cerros entre Capitán Hoyle y El Chaylo (Víctor Palacios, Comunicación Personal, 2000).

### **Información Etnohistórica**

Las primeras referencias etnohistóricas del camino inca en los Amotapes, son proporcionadas por los cronistas que acompañaron a Francisco Pizarro durante su desembarco en Tumbes en 1532:

Cieza de Leon:

*“... deste valle de Tumbes se va en dos jornadas al valle de Solana que antiguamente fue muy poblado, y que había en él edificios y depósitos. El camino real de los Ingas pasa por estos valles entre arboledas y otras frescuras muy alegres”* (1984, cap. LX: 189).



Francisco de Xérex:

*“El primero día que el Gobernador partió de Tumbes, que fue el 16 de mayo de 1532 años, llegó a un pueblo pequeño y en tres días siguientes llegó a un pueblo que está entre unas sierras; el cacique señor de aquel pueblo fue llamado Juan; allí reposó tres días y en otras tres jornadas llegó a las riberas de un río... El camino esta todo hecho a mano, ancho y bien labrado y en algunos pasos malos hechos sus calzadas”.*  
(1968[1534])

### Información de viajeros y exploradores

En 1954, Víctor Von Hagen, Director de la Expedición del Camino Incaico en cooperación con la Sociedad Geográfica Norteamericana, recorre el camino inca en Tumbes. Refiere, que el antiguo camino había ya desaparecido debido a las inundaciones y terremotos que han asolado la región como por el crecimiento de áreas cultivables, pero logra encontrarlo en las estribaciones de los Amotapes, refiriendo lo siguiente:

*“A unos veinte kilómetros al sur del pueblo, encontramos los restos de un antiguo Tampu incaico llamado Rica Playa. Este había sido el “pueblecillo” donde llegó el ejército de Pizarro el primer día”*

*“El paisaje era ahora muy similar al que ofrecen los “Velds” sudafricanos. Las mimosas crecían alcanzando gran altura, con un follaje muy extendido y las ramas de los arbustos se desarrollaban desprovistas de hojas en el suelo árido, junto con los cactus. Ahora aparecían una gran profusión de algarrobos, que habían recordado a los españoles los árboles “karob” de Arabia”*

*“Era una región sin caminos. Ningún automóvil había estado allí antes que nosotros y danzábamos sobre el terreno como podría haberlo hecho un tanque. Al sudeste y a nuestra izquierda estaban las montañas de Amotape, que se elevaban según decían nuestro mapas a 900 metros y estaban completamente cubiertas de vegetación ¿había subido por esta montaña el camino incaico, o había avanzado por la llanura que se hallaba en la base? ¿y dónde estaba el pueblo “entre colinas” donde los españoles se habían detenido al tercer día después de su salida de Tumbes”*

*“A lo largo de las alturas inferiores de las estribaciones de las montañas, donde más grandes eran los árboles, encontramos nuevamente el antiguo camino. Bajo los detritus regalo del sol y de la lluvia, había una línea débil pero definida que marcaba una pared continuada. Lawrence condujo lentamente el Power Wagon por el camino sembrado de rocas, mientras Silvia y yo caminábamos al frente de nuestro guía. Fue entonces al ver las paredes laterales que estaban separadas entre sí por una distancia de unos siete metros, cuando supimos que estábamos en el ancho camino “con fuertes paredes a ambos lados”*

*“Esta región era el único lugar de los cuatro mil kilómetros de camino en que tal situación podía presentarse...era entonces el lugar de los árboles de sombra y de los frutos. Y así, encontrando y perdiendo alternativamente el camino por el cual los aventureros de Francisco Pizarro habían marchado en mayo de 1532 en busca del Rey Inca, llegamos por fin a las orillas del Río Chira”.*

Sin lugar a dudas, la descripción que realiza Von Hagen, corresponde al tramo del camino inca que atraviesa el Parque Nacional Cerros de Amotape, aunque lamentablemente no detalla el recorrido al interior de esta área natural protegida, es decir, no proporciona



nombres de cerros o quebradas que pudieran contribuir en la identificación del trayecto que tuvo oportunidad de seguir.

## **LAS EVIDENCIAS ARQUEOLÓGICAS DEL QHAPAQ ÑAN EN LOS AMOTAPES**

El camino inca comprendido en el Parque Nacional Cerros de Amotape, es parte del último tramo del camino costero en Tumbes; aunque esta vía casi ha desaparecido, la presencia de sitios arqueológicos (Petersen 1962, Hocquenghem 1994, Vílchez 1998) y el hallazgo de dos segmentos de calzada hacen posible reconstruir su recorrido (Rodríguez y Olaya, 2003; Vílchez 2005).

Viniendo de Poechos, el camino llegaría a Cerro Prieto, ubicado cerca de El Chaylo, en la provincia de Sullana, departamento de Piura; a partir de allí, ingresa a la montaña de los Amotapes, alcanza la quebrada Cusco, actual límite entre los departamentos de Tumbes y Piura, donde se emplazan los sitios arqueológicos de Modroño, conformado por tres pequeños recintos de piedra; Platanal, conformado por un conjunto de terrazas dispuestas en distintos niveles topográficos y Guineal, centro administrativo inca, ubicado junto a un arroyo de agua permanente, en el que destaca una pirámide trunca en tres niveles, con escalinata en el frontis, rodeada de conjuntos de recintos que abarcan una extensión aproximada de 15 hectáreas; avanza hacia la quebrada Cazaderos, principal tributaria en territorio peruano del río Tumbes y que se constituye actualmente en el límite internacional entre las Repúblicas de Perú y Ecuador, llegando al tambo de Teniente Astete, ubicado sobre una terraza aluvial; a partir de aquí, inicia el ascenso hacia Huásimo, divisoria de aguas a 800 metros sobre el nivel del mar; es en este trayecto donde encontramos restos del camino costero, el cual presenta calzada empedrada y muros laterales de 0.50 metros de alto (Vílchez 2005). De Huásimo, el camino se dirige a Rica Playa, bajando hacia Ucumares, y no hacia Huaquillas, ubicado en la cuenca de Casitas - Bocapán, como propone Petersen (1962) y Hocquemghem (1994); lo que sustentamos al haber identificado en este trayecto, los sitios de Ucumares 1, Ucumares 2, Calabacitas, Pellejitos y Mal Paso Carrillo, conformados por pequeños recintos de piedra definidos por la cabecera de muros de plantas rectangulares alineados a un antiguo camino de herradura (Vílchez 1998); continuando por esta ruta, ya en el pie de los Amotapes, en el sector denominado El Tablazo, existe otro segmento de calzada construida con canto rodado (Rodríguez y Olaya 2003), luego de cruzar la amplia quebrada Rica Playa, la cual marca el límite del área de estudio en este sector, se dirige a la Zona Arqueológica Rica Playa, para luego continuar su trayecto por la margen izquierda del río Tumbes hasta alcanzar el litoral.

**Sitio Arqueológico Cerro Prieto.-** Se ubica en el límite sur del Parque Nacional Cerros de Amotape, en la margen izquierda de la confluencia de las quebradas Checo y Porotillo. Políticamente pertenece al distrito de Lancones, provincia de Sullana, en el Departamento de Piura. Se trata de estructuras arquitectónicas construidas con piedra canteada de tamaño mediano y técnica similar a la empleada en Guineal. Se definen unidades de planta rectangular de tamaños variados con divisiones internas y dos unidades de planta circular, los muros son de doble paramento. Cerro Prieto es reportado por Petersen (1962) y Hocquenghem (1994) como parte de la ruta que siguió Francisco Pizarro en 1532.

**Sitio Arqueológico Modroño.-** Ubicado en la margen derecha del curso medio superior de la quebrada Cusco; políticamente pertenece a la provincia de Sullana, distrito de Lancones, departamento de Piura. Se trata de tres recintos de planta rectangular; el mayor de ellos mide 12.50 metros de largo, 3.70 metros de ancho; el mediano mide 7.50 metros de largo y 6 metros de ancho, el más pequeño, presenta 5.80 metros de largo y 3.50 metros de ancho; con alturas de 0.20 a 0.50 metros sobre el suelo; los muros son de doble paramento y

presentan la misma técnica constructiva que Guineal y Platanal. Modroño es uno de los sitios descubiertos por George Petersen en 1948.

**Sitio Arqueológico Platanal.-** Se ubica en la margen izquierda de la quebrada Cusco, Políticamente pertenece al distrito de San Jacinto, provincia y departamento de Tumbes. Se trata de una serie de recintos rectangulares dispuestos unos adosados a otros, siguiendo la topografía del terreno, dando la impresión de terrazas. Los muros son de doble paramento contruidos con piedras canteadas de tamaño mediano. Los recintos de la parte inferior tienen hasta 39.50 metros de largo, mientras que los de la parte superior oscilan entre 20 y 30.60 metros. Se emplaza sobre una ladera de pendiente moderada de aproximadamente 40 metros de ancho, delimitada en ambos lados por quebradillas que desembocan en la quebrada Cusco. Platanal, fue reportado por Petersen en 1948, quien sólo registró la parte inferior de las ruinas, en agosto del año siguiente.

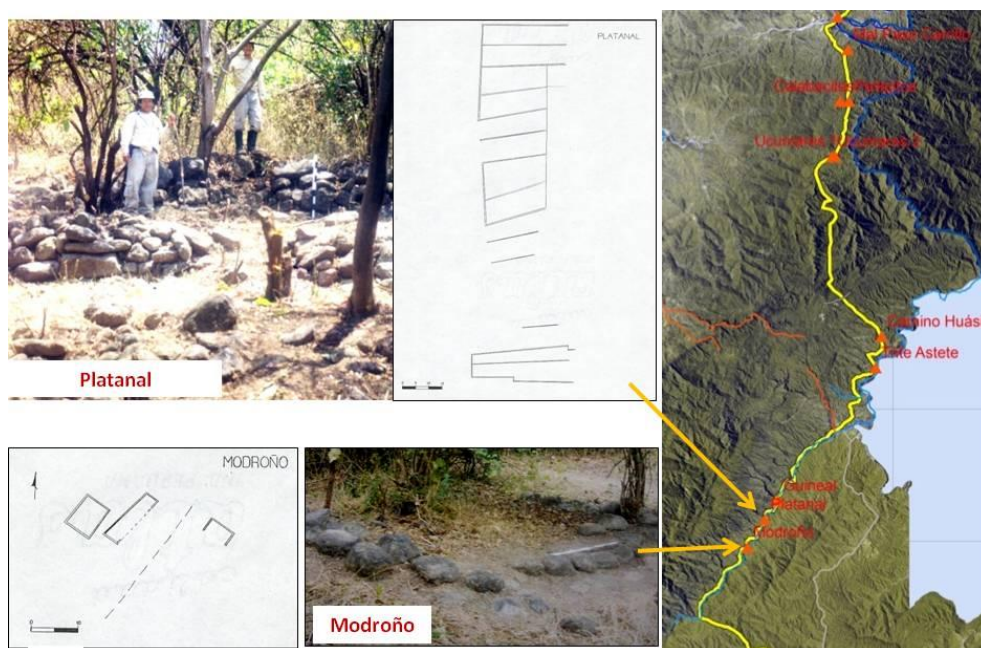


Figura 2.- Modroño y Platanal ubicados en la quebrada Cusco

**Zona Arqueológica Monumental Guineal.-** Se ubica en el curso medio inferior de la quebrada Cusco, las estructuras se emplazan en ambas márgenes de esta quebrada, actual límite entre los departamentos de Tumbes y Piura, en un área mayor a 15 hectáreas. Se distinguen cuatro sectores claramente diferenciados por el relieve topográfico. En el lecho de la quebrada se aprecian grandes rocas que al parecer sirvieron para proteger el sitio durante las grandes avenidas fluviales, asimismo, los taludes de las áreas donde se encuentran las estructuras fueron protegidos de la erosión hídrica mediante empedrados.

**Sector 1.-** Se trata de un cerro ubicado en la margen izquierda, en cuya cima se ha identificado una estructura de 5 metros de largo y 4 metros de ancho aproximadamente, construida con dos niveles escalonados de un metro de alto; así mismo, en ambas laderas se aprecian muros de contención de manufactura rústica, es probable que su función esté asociada a fines de control y vigilancia.

**Sector 2.-** Sobre una amplia terraza aluvial al borde de la quebrada Cusco, se distinguen conjuntos de estructuras dispuestas en torno a plazas o espacios abiertos; tales como una unidad alargada con pequeñas divisiones alineadas en uno de sus laterales, un gran recinto

de planta rectangular que se conecta a través de muros en “L” a otras estructuras rectangulares en un plano más elevado protegidas con muros de contención.



Figura 3.- Plano de Guineal elaborado por Petersen en 1948 y detalles de los muros de piedra.

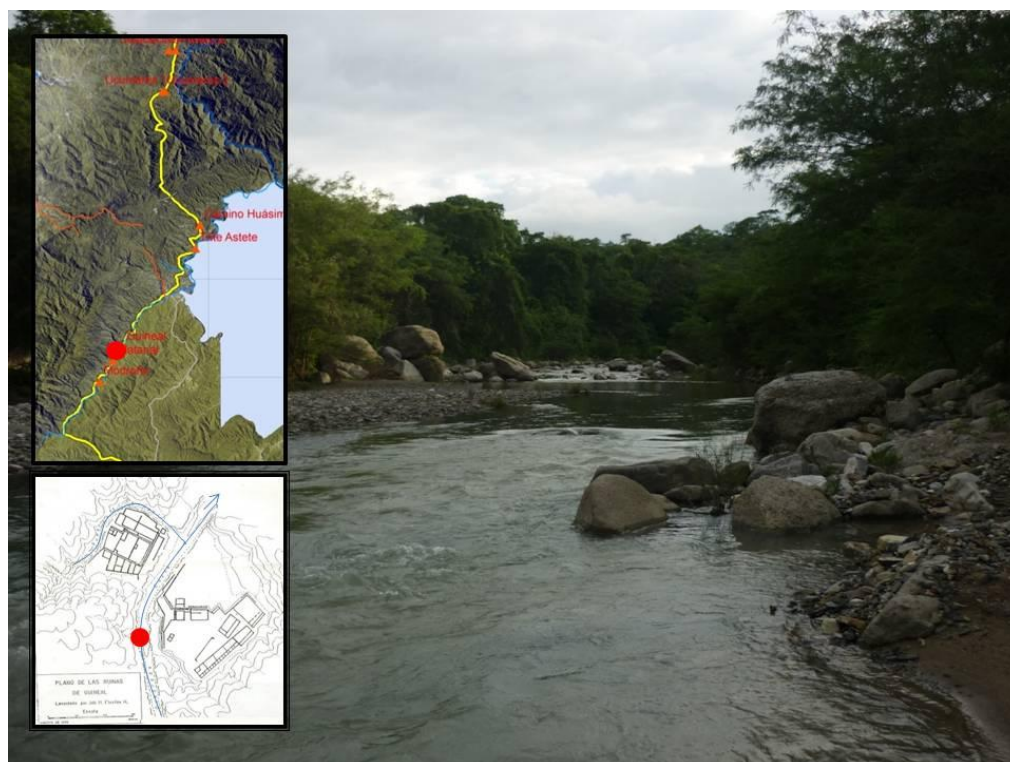


Figura 4.- Quebrada Cusco, grandes rocas en el lecho protegen las estructuras de las crecientes



Sector 3.- Pirámide trunca lograda con tres niveles escalonados, tiene aproximadamente 100 metros de largo, 45 metros de ancho y 6 metros de alto. La parte superior de relieve plano se divide en tres amplios ambientes de planta rectangular; el segundo y tercer ambiente presentan recintos menores en la esquina noroeste y túmulo de planta oval delimitados con pequeños muros de contención respectivamente. En el frontis de la pirámide se define una escalinata que conecta a un primer ambiente que a su vez se conecta al ambiente contiguo a través de un vano de 1,50 m. de ancho al que se yuxtapone una escalinata de 3 metros de largo y 0.50 metros de alto. Adosados a los laterales de la pirámide, en la parte baja, se definen amplios ambientes de planta rectangular erigidos con gruesos muros de doble paramento, formados con grandes piedras. La pirámide está rodeada en la parte posterior y lateral derecho por la quebrada Guineal y en la parte anterior o frontal por la quebrada Cusco.

Sector 4.- Sobre la ladera situada en la margen izquierda de la quebrada Guineal, se encuentran tres conjuntos de estructuras arquitectónicas que presentan divisiones internas definidas por muros de diferentes dimensiones. Estos conjuntos están separados por escorrentías de dos a tres metros de ancho, cuyos laterales han sido protegidos con piedras a fin de estabilizar los taludes; al parecer este tratamiento permitía que el agua pluvial discurra desde la parte alta del cerro sin afectar la arquitectura.

Guineal fue descubierto por Petersen (1962:4) el 11 de octubre de 1948, mientras realizaba trabajos de geología en la zona fronteriza; en agosto de 1949 elabora los primeros planos, registrando los sectores que ahora hemos denominado 2 y 3. Según su análisis, Francisco Pizarro pudo permanecer en Guineal desde el 19 al 22 de mayo de 1532, puesto que las narraciones de Xérez coinciden con las características del lugar: “un pueblo que está entre unas sierras”. Por su parte, Hocquenghem (1994:26) piensa que Guineal sería “La Solana” y el “pueblo del cacique Juan”, que mencionan los cronistas.

**Sitio Arqueológico Teniente Astete.-** Ubicado en la quebrada Cazaderos, políticamente pertenece al distrito de San Jacinto, provincia y departamento de Tumbes. Sobre una amplia terraza aluvial de relieve relativamente plano, se encuentran dos recintos de planta rectangular, definidos por cabeceras de muros que se elevan casi a 0.10 metros de la superficie; el más grande mide 41.50 metros de largo y 24 metros de ancho, los muros son de doble paramento entre 1.00 a 1.20 metros de espesor; el segundo, conserva más de 22 metros de largo y 7.60 metros de ancho, muros delgados de doble paramento de 0.50 metros de espesor, cuyo extremo suroeste ha sido arrasado con maquinaria pesada para extraer material de construcción (Vílchez, 1998).

El sitio se localiza a escasos metros de la trocha carrozable que conduce a Capitán Hoyle, así mismo, sobre el área arqueológica se ha emplazado una institución educativa y dos viviendas con amplios corrales de ganado vacuno y caprino, observándose en los alrededores gran cantidad de fragmentería cerámica.

**Segmento de Camino en Cerro Batán.-** En las faldas inferiores de Cerro Batán, junto a la trocha carrozable que conecta El Huásimo con el caserío de Capitán Hoyle, identificamos el año 2005, junto con Jerry Moore, un tramo empedrado del antiguo camino inca de aproximadamente 70 metros de largo y 5 metros de ancho, delimitado por muros laterales de piedra de 0.50 metros de alto, con orientación norte - sur, sobre un relieve topográfico que presenta cierta pendiente. Este camino se encuentra cubierto por vegetación muy profusa, compuesta por árboles como el madero, hualtaco, huásimo, guayacán, polo polo, pego pego, huápala; arbustos como el papelillo, así como, cactáceas y epífitas.



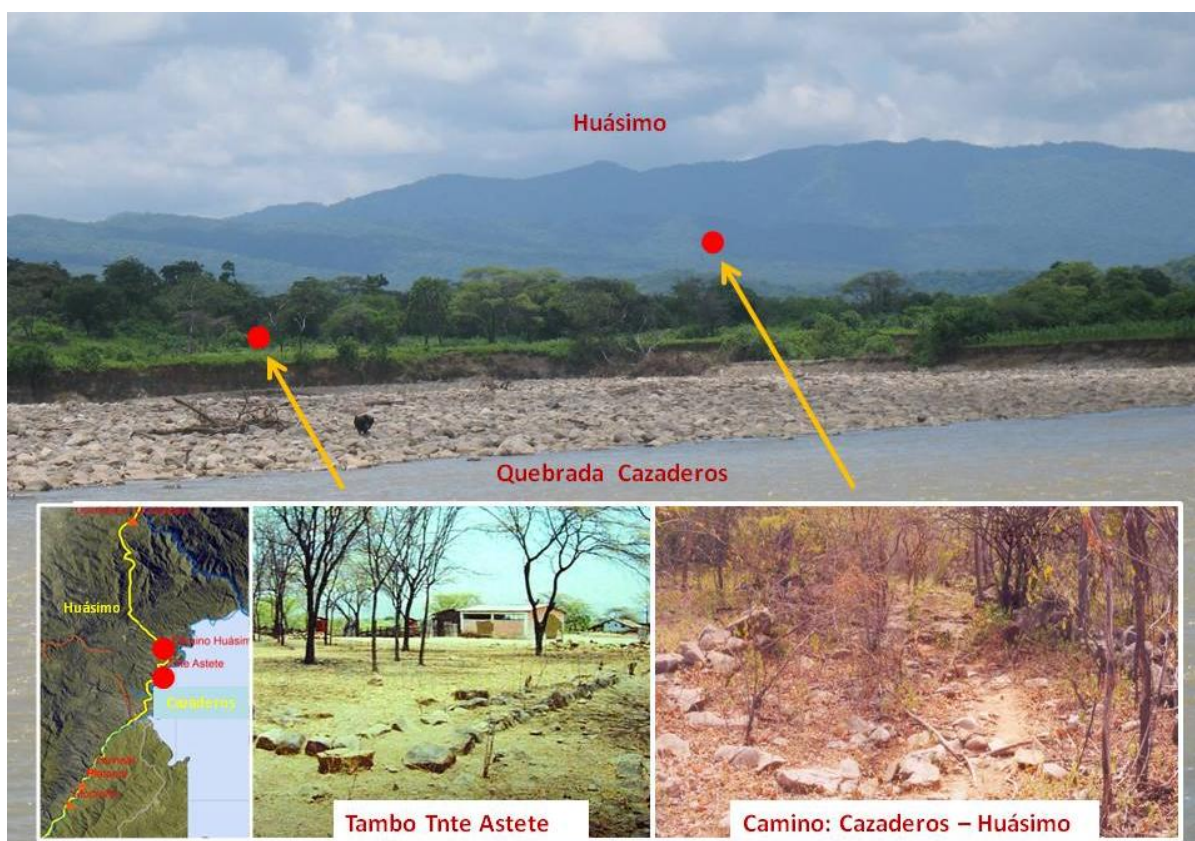


Figura 5.- Sector entre la Quebrada Cazaderos y Huásimo

**El Huásimo.-** Ubicado en la parte media superior del Parque Nacional Cerros de Amotape; políticamente pertenece al distrito de San Jacinto, provincia y departamento de Tumbes. En el cerro Jardín, ha sido localizado un recinto de piedra de planta rectangular de aproximadamente 20 metros de largo, 10 metros de ancho y 0.50 metros de alto, construido con piedras canteadas de tamaño mediano, muros de doble paramento e hiladas regulares. (Comunicación personal Galo Abraham, 1997, en Vílchez 1998).

Petersen (1962:377), basándose en que El Huásino se ubica en la divisoria de los cerros de Amotape y es paso obligado hacia el sur, opina que fue el lugar donde Francisco Pizarro cumplió su tercera jornada de viaje, el 18 de mayo de 1532; aun cuando no le fue posible localizar vestigios arqueológicos, teniendo sólo referencias de su existencia.

Hocquenghem (1994:24), afirma haber encontrado una construcción rectangular característica de los tambos, con la misma técnica constructiva observada en Rica Playa, Higuérón y Cabeza de Vaca, sobre la planicie de El Huásimo por un abra entre los Amotapes a 600 metros de altura; supone, que fue la segunda etapa del conquistador y que era el límite de la provincia incaica que, desde su centro administrativo ceremonial de Cabeza de Vaca, controlaba a los caciques de Tumbes, Pariñas y Máncora.

**Sitio Arqueológico Ucumares 2.-** Ubicado en la quebrada Ucumares, en el punto de confluencia con la quebrada Cayana; políticamente pertenece al distrito de San Jacinto, provincia y departamento de Tumbes. Se trata de un recinto de 7.50 metros de largo y 6 metros de ancho, construido con muros de doble paramento, piedras canteadas de tamaño mediano (36x30; 30x18; 32x21; 18x21) de planta básicamente rectangular, con un lado ovalado, adecuándose a la forma del terreno (Vílchez, 1998).



La construcción de una casa con material de la región, utilizada como albergue de “campistas” ha contribuido de manera significativa en el proceso de deterioro del sitio. La parte superior de los muros han sido desmontados sistemáticamente por los distintos visitantes. Algunos campistas refieren la existencia de escalinatas localizadas en las inmediaciones de este recinto.

**Sitio Arqueológico Ucumares 1.-** Se ubica en la quebrada Ucumares, margen izquierda, políticamente pertenece al distrito de San Jacinto, provincia y departamento de Tumbes. Se sitúa sobre la cima de una alta colina de pendiente escarpada, se trata de una estructura de aproximadamente 76 metros de largo y 30 metros de ancho, de planta irregular, erigida con piedra canteada de tamaño mediano; los muros perimétricos son de construcción muy sólida, doble paramento, con espesor aproximado de 0.70 metros. (Vílchez, 1998). Es probable que Ucumares 1 y 2, formen parte del mismo asentamiento.

**Sitio Arqueológico Calabacitas.-** Ubicado en Cerro Pellejitos, políticamente pertenece al distrito de San Jacinto, provincia y departamento de Tumbes. Se trata de una pequeña pirámide trunca construida en niveles escalonados, con muros sólidos de doble paramento, el nivel superior es de planta rectangular, tiene 11.30 metros de largo y 6 metros de ancho, el segundo nivel se define por un muro que se proyecta desde el nivel superior; en asociación, se encuentra un pequeño recinto de planta rectangular de 7.60 metros de largo y 4.30 metros de ancho, se define por tramos discontinuos de muros de un paramento construido con piedra canteada, mediana, actualmente separados por una antigua carretera que conducía a Ucumares. (Vílchez, 1998).

**Sitio Arqueológico Pellejitos.-** Se ubica en Cerro Pellejitos, políticamente pertenece al distrito de San Jacinto, provincia y departamento de Tumbes. Es un recinto de planta rectangular de aproximadamente 25 metros de largo y 12.50 metros de ancho, con división interna en forma de “L”, cuyo muro es de un sólo paramento y 0.45 metros de espesor, mientras que los muros perimétricos son de doble paramento, de 0.80 metros de espesor, construidos con piedra canteada de tamaño mediano (Vílchez, 1998).

**Sitio Arqueológico Mal Paso de Carrillo.-** Ubicado en Cerro Salvajal, hacia el lado izquierdo del camino de herradura que conduce a Ucumares y margen derecha de la Quebrada Carrillo, políticamente pertenece al distrito de San Jacinto, provincia y departamento de Tumbes. Se emplaza sobre la cima de una colina, se trata de un recinto de planta rectangular, de aproximadamente 42 metros de largo y 16 metros de ancho, con dos vanos de acceso opuestos, erigido con piedra canteada de tamaño mediano (42x30 cm; 45x48 cm; 45x33 cm) muros de doble paramento de un metro de espesor, de los cuales se observa en superficie, solo la cabecera. (Vílchez, 1998).

**Segmento de Camino El Tablazo.-** Encontrado en el sector denominado El Tablazo en el caserío de Rica Playa, distrito de San Jacinto, provincia y departamento de Tumbes; el cual recorre de forma discontinua, sobre una superficie relativamente plana cortada por quebradillas, una distancia aproximada de 200 metros con orientación norte – sur; la calzada, empedrada con canto rodado, presenta un ancho aproximado de 4 metros, no se aprecian muros laterales. Este tramo fue reportado por Bernardino Olaya el año 2003, durante el reconocimiento de campo en el marco del Programa Qhapaq Ñan (Rodríguez y Olaya, 2003). Su emplazamiento en un área de expansión del caserío de Rica Playa (El Tablazo), así como, junto a la trocha carrozable de ingreso al Parque Nacional Cerros de Amotape, constituyen un alto riesgo para su preservación.



Figura 5.- Sector entre la Quebrada Cazaderos y Huásimo

La quebrada Rica Playa ubicada a escasos metros marcaría el límite de este sub tramo del camino costero materia del presente; sin embargo, es pertinente mencionar que en la margen opuesta, se encuentra la Zona Arqueológica Rica Playa, donde destaca una pequeña pirámide trunca de adobe con bases de piedra asociada a una serie de estructuras de piedra de las cuales solo se conservan cabeceras de muros, “aparentemente aislados”, diseminadas por el actual poblado. Petersen (1962:377) considera que es el pueblo donde Pizarro y sus huestes cumplieron su primera jornada; por su parte Hocquenghem (1994:23) lo califica como un “tambo” e infiere que los indios de Rica Playa de la vertiente noroeste de los cerros de Amotape, debían pertenecer al Cacique de Tumbes, trabajar las tierras irrigadas por el río entre la salida del cañón del Mango y la entrada en el cañón de El Tigre, así como, de la quebrada Rica Playa.

## BIBLIOGRAFÍA

**Casaverde Ríos, Guido y Segisfredo López Vargas**

2013 *Guía de Identificación y Registro del Qhapaq Ñan*. Ministerio de Cultura. Lima.

**Cieza de León, Pedro**

1984 [1553] *La Crónica del Perú*. 1 vol, 352 p. PUCP. Lima

**Fresco, Antonio**

1983 *La Red Vial Incaica en la Sierra Sur del Ecuador*; algunos datos para su estudio. En: *Cultura*, 5 (15), 109-148.

**Hagen, Víctor W. Von**

1958 *Los Caminos del Sol*. Roberto Costa, Traductor. Buenos Aires, Editorial Hermes.

**Hocquenghem, Anne - Marie**

1999 *Los Españoles en los Caminos del Extremo Norte del Perú*, en 1532. Bulletin de L'Institute Francais d'Etudes Andines, 23(1) : 1-67.

**Martínez, Guadalupe**

2004 *El Proceso Histórico de Utilización y Manejo del Territorio*. En: Proyecto Qhapaq Ñan. Informe de Campaña 2002 – 2003. Instituto Nacional de Cultura.

**Regal, Alberto,**

2009 (1936) *Los Caminos del Inca en el Antiguo Perú*. Ministerio de Cultura. Lima.

**Rodríguez, Julio y Bernardino Olaya**

2003 *Inventario y Reconocimiento del Camino Inca de la Costa: Tumbes – Lambayeque*. Proyecto Qhapaq Ñan, Instituto Nacional de Cultura.

**Petersen, George**

1962 *Desembarco y Primeras Operaciones Militares de Francisco Pizarro en Tierras Peruanas*”, en Actas y trabajos del II Congreso Nacional de Historia del Perú: época Pre-hispánica (4–9 de agosto de 1958). Volumen II. Lima: Centro de Estudios Histórico-Militares del Perú, pp. 359-383.

**Vilchez Carrasco, Carolina**

1996 *Reconocimiento Arqueológico de Guineal. Quebrada Cusco, Tumbes*. Informe presentado a CEPAT, Tumbes.

1998 *Inventario Arqueológico del Parque Nacional Cerros de Amotape*. INRENA, Jefatura del Parque Nacional Cerros de Amotape. Tumbes.

2003 *Camino Inca de la Costa – Tramo Tumbes*. Proyecto Qhapaq Ñan del Instituto Nacional de Cultura. 80 págs. Tumbes.

2005 *Inventario Arqueológico de Tumbes*. Proyecto Qhapaq Ñan - Instituto Nacional de Cultura. 80 págs. Tumbes.

**Xérez, Francisco**

1968[1534] *Verdadera Relación de la Conquista del Perú y Provincia de Cusco llamada la Nueva Castilla*. Lima. Editores Técnicos Asociados, Biblioteca Peruana; El Perú a través de los siglos (Primera Serie), t.1. Lima: Editores Técnicos Asociados, 191-272.