

En Lambayeque

Diariamente queman 16 hectáreas de bosques

CHICLAYO, 31.- Unas 16 hectáreas de bosques se queman diariamente en el departamento de Lambayeque según revela un reciente estudio realizado por técnicos del Proyecto Algarrobo.

Señala que en su mayoría los bosques quemados son algarrobales ubicados en los bosques de Batán Grande, Poma y Racalí. También hay bosques de las especies overo y palo-santo que se incineran en estas zonas y en algunas de Motupe y Mórrope.

El estudio indica que la totalidad del árbol cortado es utilizado para producir carbón. 'Los algarrobos en plena producción de fruto son talados y quemados en sus raíces, para luego convertirlos en carbón, un elemento muy comercializado en la capital', agregan los técnicos.

Dicen finalmente que dicha tarea está afectando la ecología

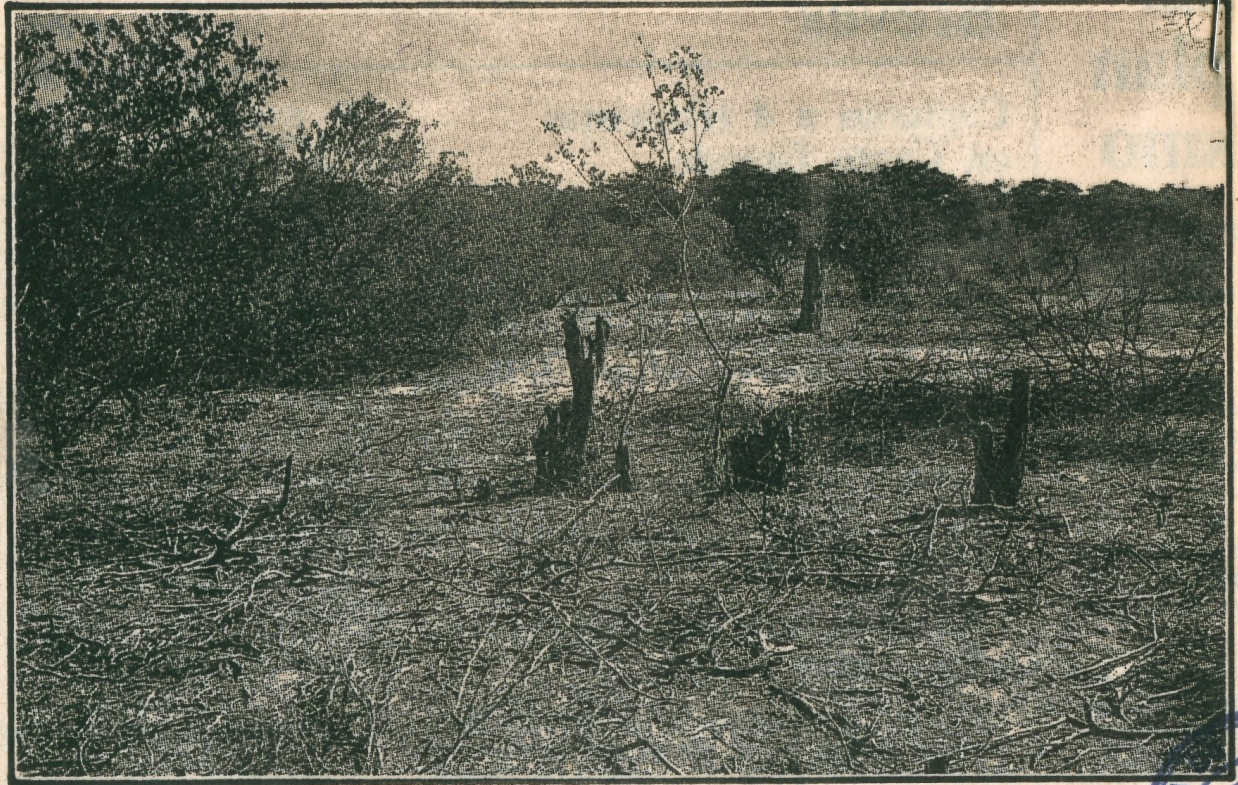
del departamento de Lambayeque y lo está llevando a la desertificación segura.

LAMENTABLE DEPREDACION

Por su parte el director del Proyecto Algarrobo, Roberto López Cabrejos, dijo que lamentablemente continúa la depredación de los bosques lambayecanos, sin que hasta el momento las autoridades no puedan impedir esta acción ilegal.

Indicó que en días pasados constató que pobladores de las localidades de Illimo y Túcume depredan en horas de la noche el bosque de algarrobos de Batán Grande, ubicado a 40 kilómetros de Chiclayo.

A pesar -dijo- que el bosque de Batán Grande ha sido declarado Reserva Forestal y Arqueológica por decreto su-



Los depredadores de los algarrobales de Batán Grande y otros bosques de Lambayeque, actúan de noche para evitar ser identificados. El pano-

rama después de las 'quemadas' es desolador, como puede apreciarse en esta vista.

premo promulgado por el gobierno el 18 de octubre del año pasado, hay un descuido total en la zona.

Reiteró que según estadísticas de la institución que di-

rige, cerca del 40 % de los bosques lambayecanos ya han sido convertidos en desiertos, debido a la creciente depredación que hay en la zona.

Finalmente solicitó a las au-

toridades mayor control en la zona y apoyo a la Policía Forestal de Lambayeque, que con escasos recursos económicos -según dijo- trata de combatir a los depredadores.

