

LAS PIRÁMIDES CON RAMPA DE PACHACAMAC

Hernán F. Chipana Sotelo

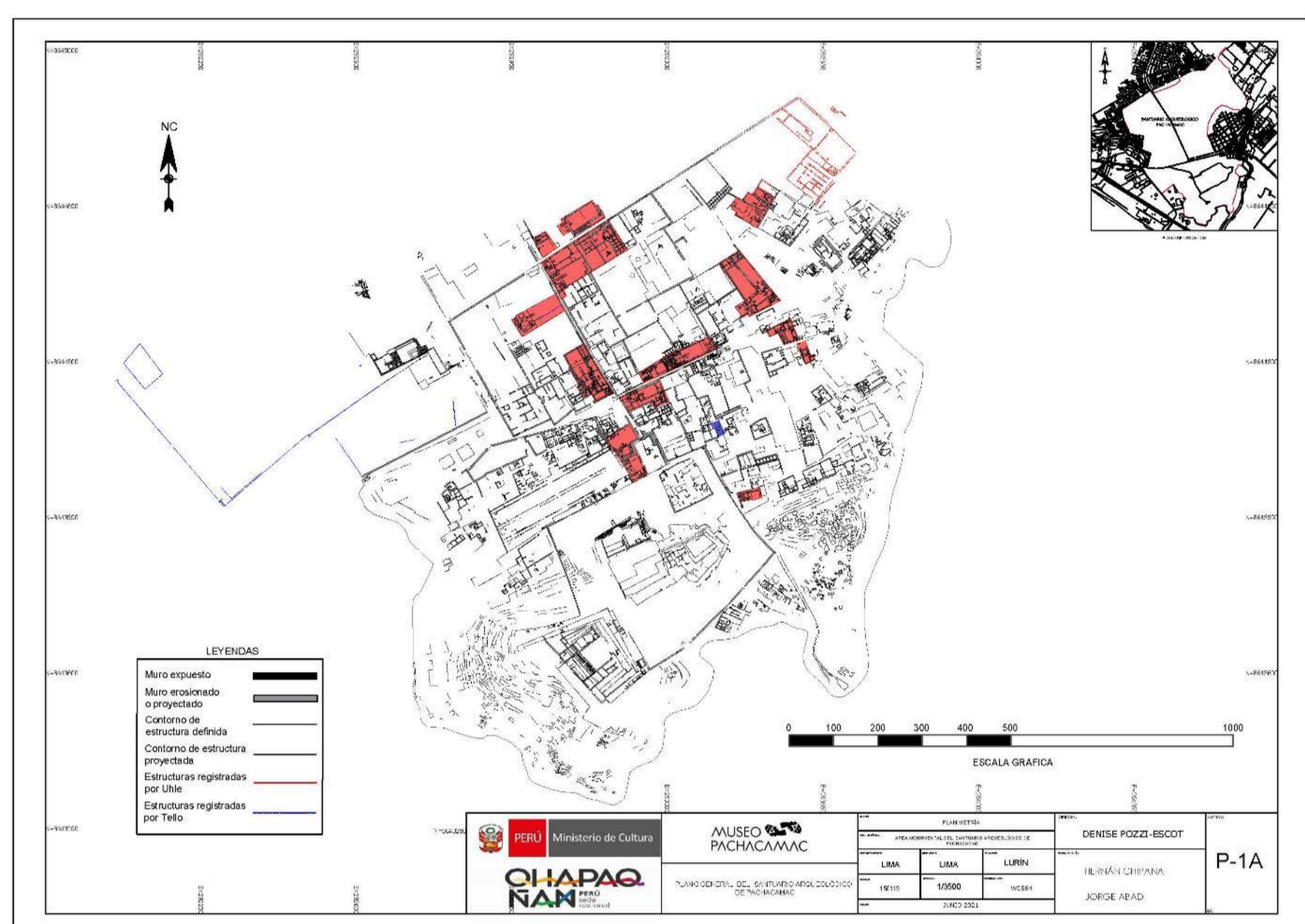
hchipana1@cultura.gob.pe

Las pirámides con rampa (PCR)

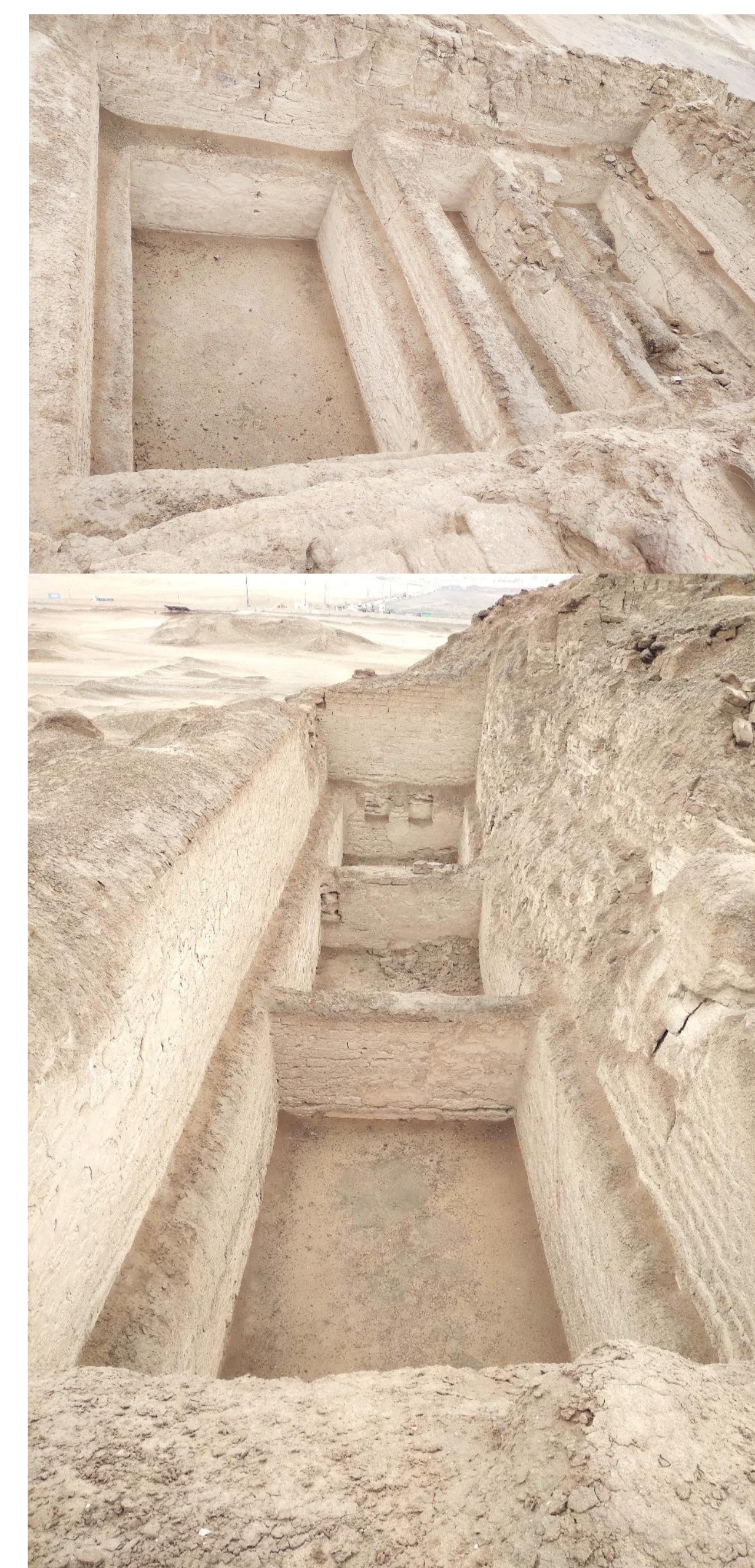
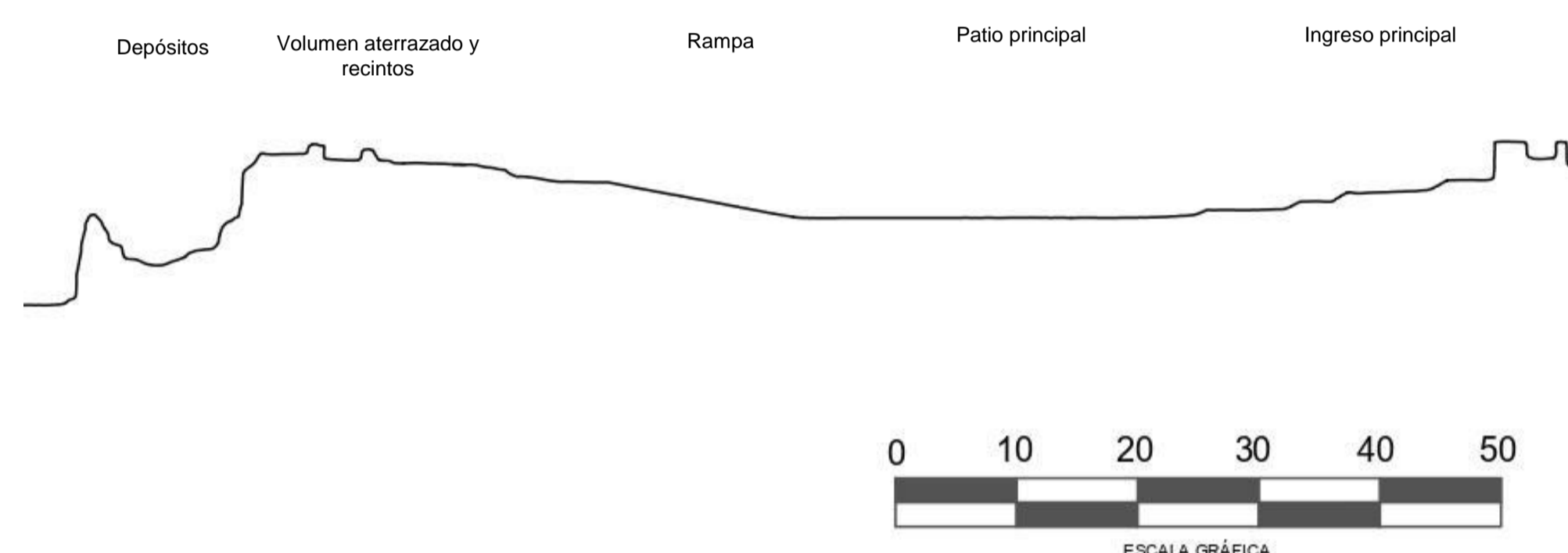
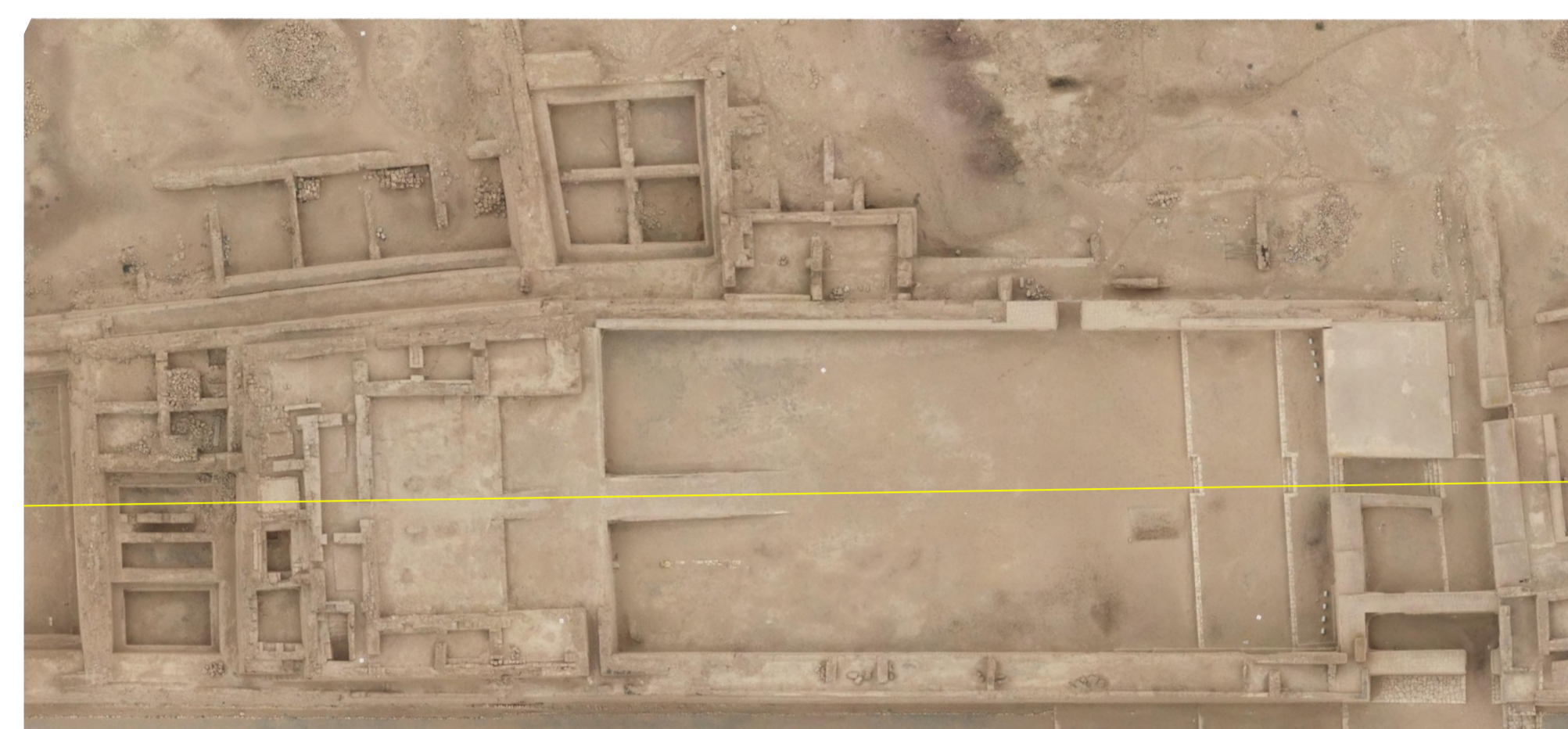
El santuario de Pachacamac está conformado por una serie de edificios de diferentes periodos culturales y de variados usos y funciones, destacando entre ellos las pirámides con rampa (PCR).

La PCR es un edificio característico de la costa central, durante el periodo Intermedio Tardío (1100-1470 d.C.) correspondiente a la ocupación Ychma del valle de Lurín y Rimac.

Las PCR tienen un patrón arquitectónico bastante distintivo, básicamente representado por los siguientes elementos arquitectónicos: un ingreso principal, un patio principal, un volumen aterrazado y depósitos principales y secundarios (Franco, 1998). El volumen aterrazado presenta una rampa central que lo conecta con el patio principal, en la cima se encuentra una serie de recintos dispuestos al fondo y a los lados configurando una forma en "U".



Plano general del Santuario. En rojo se ubican las PCR's y en azul la posible PCR detectada en nuestro levantamiento.



Depósitos



Vista aérea de la Pirámide con rampa 1



Ingreso principal



Patio principal



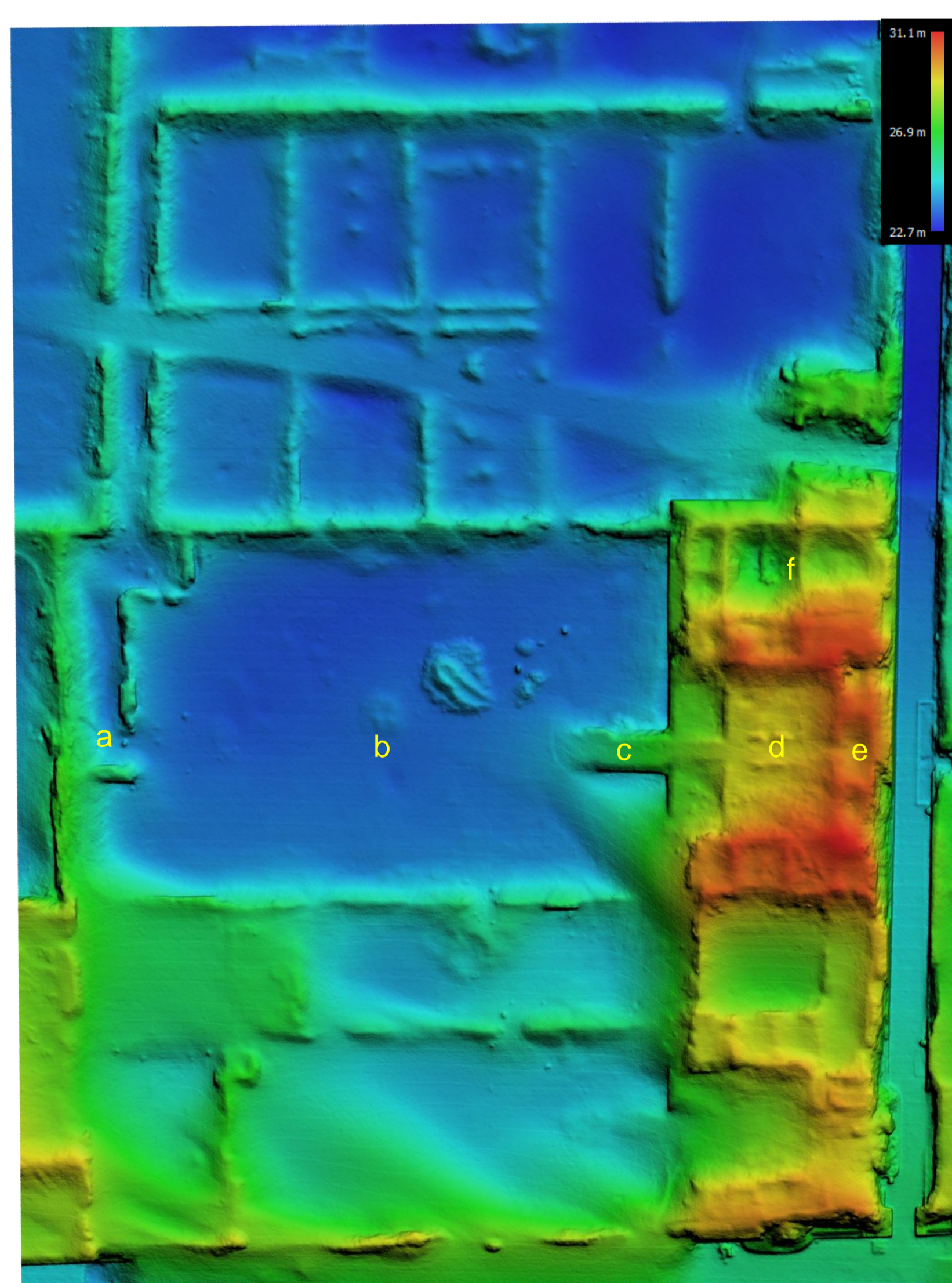
Rampa



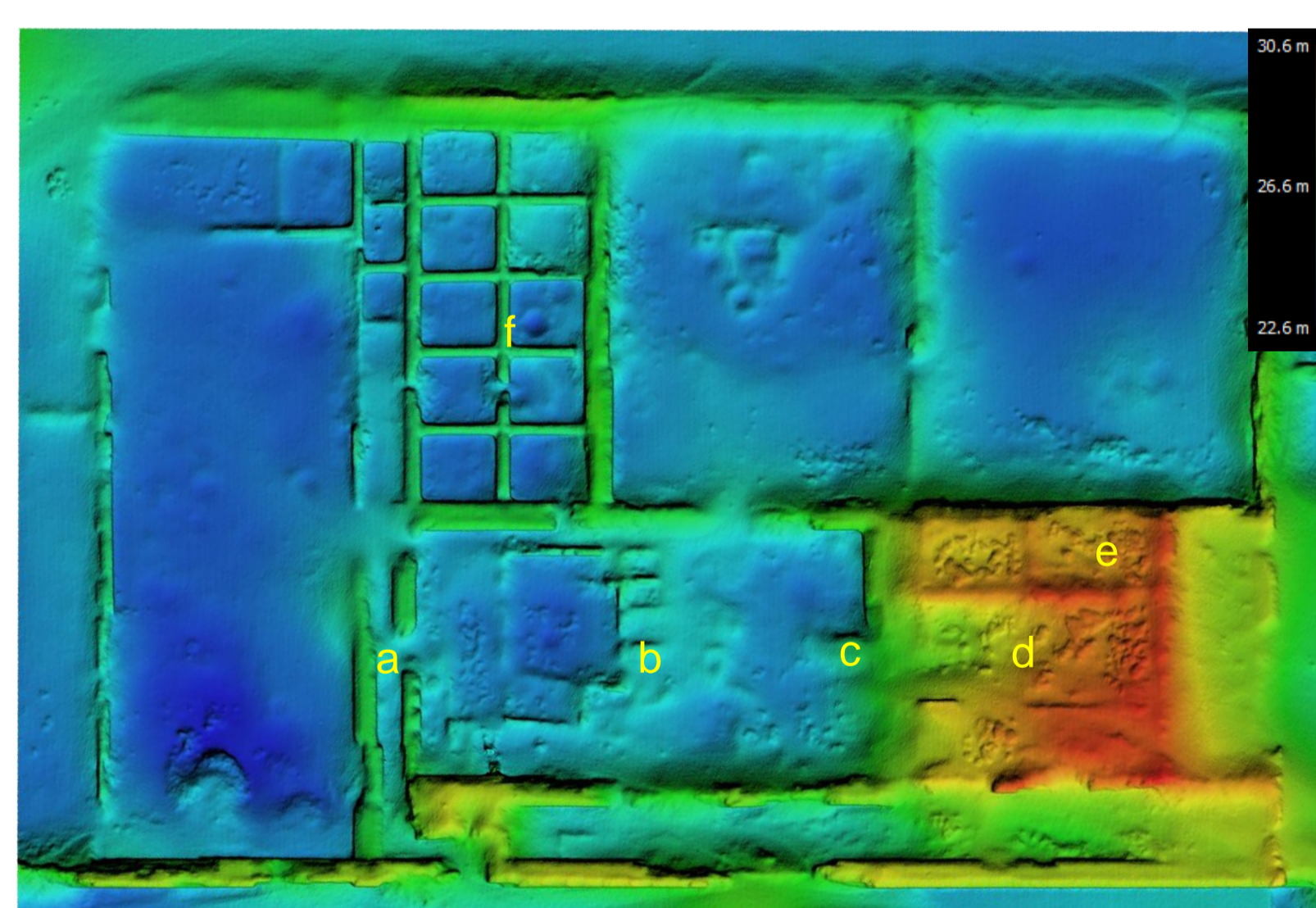
Volumen aterrazado



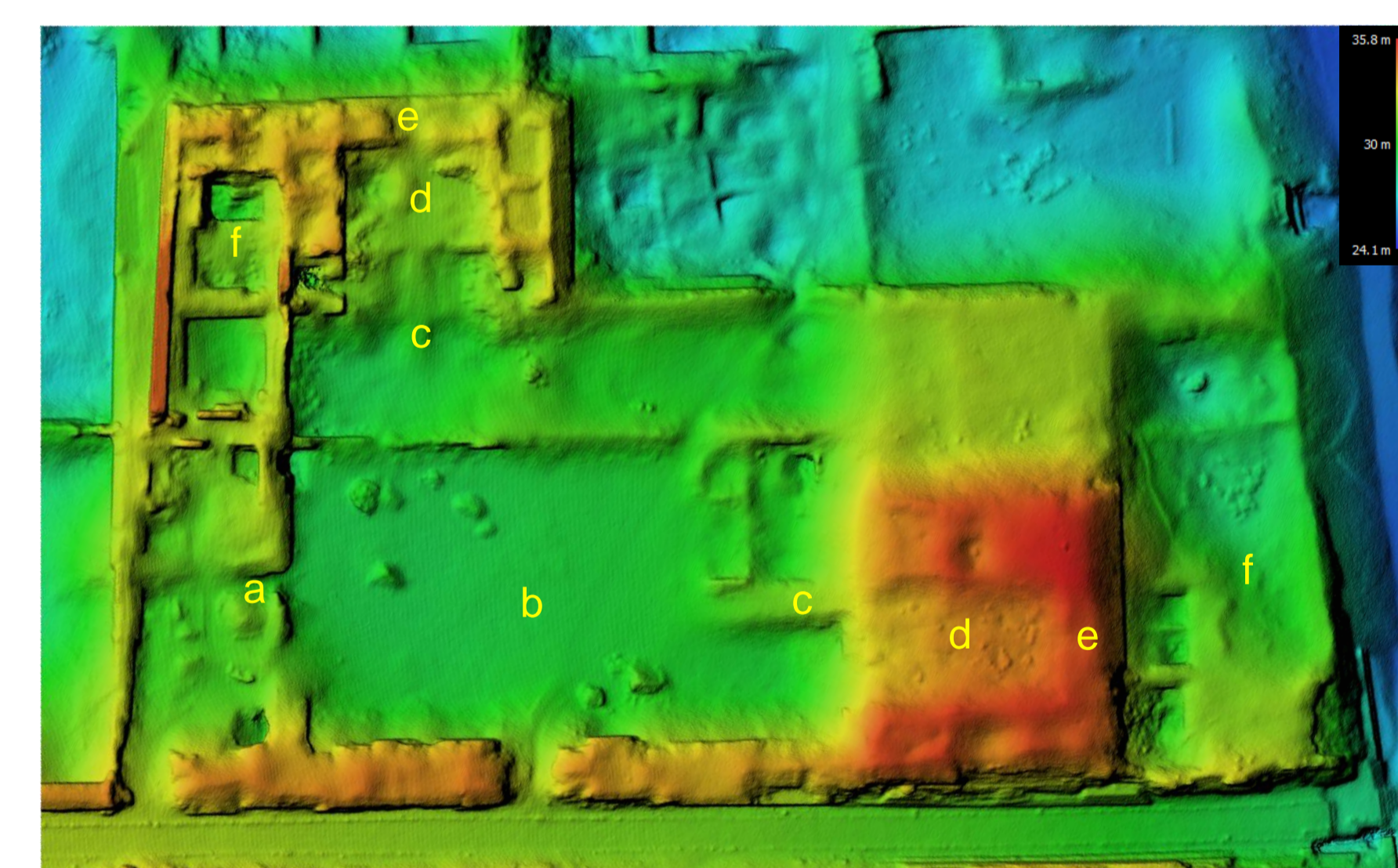
Recintos



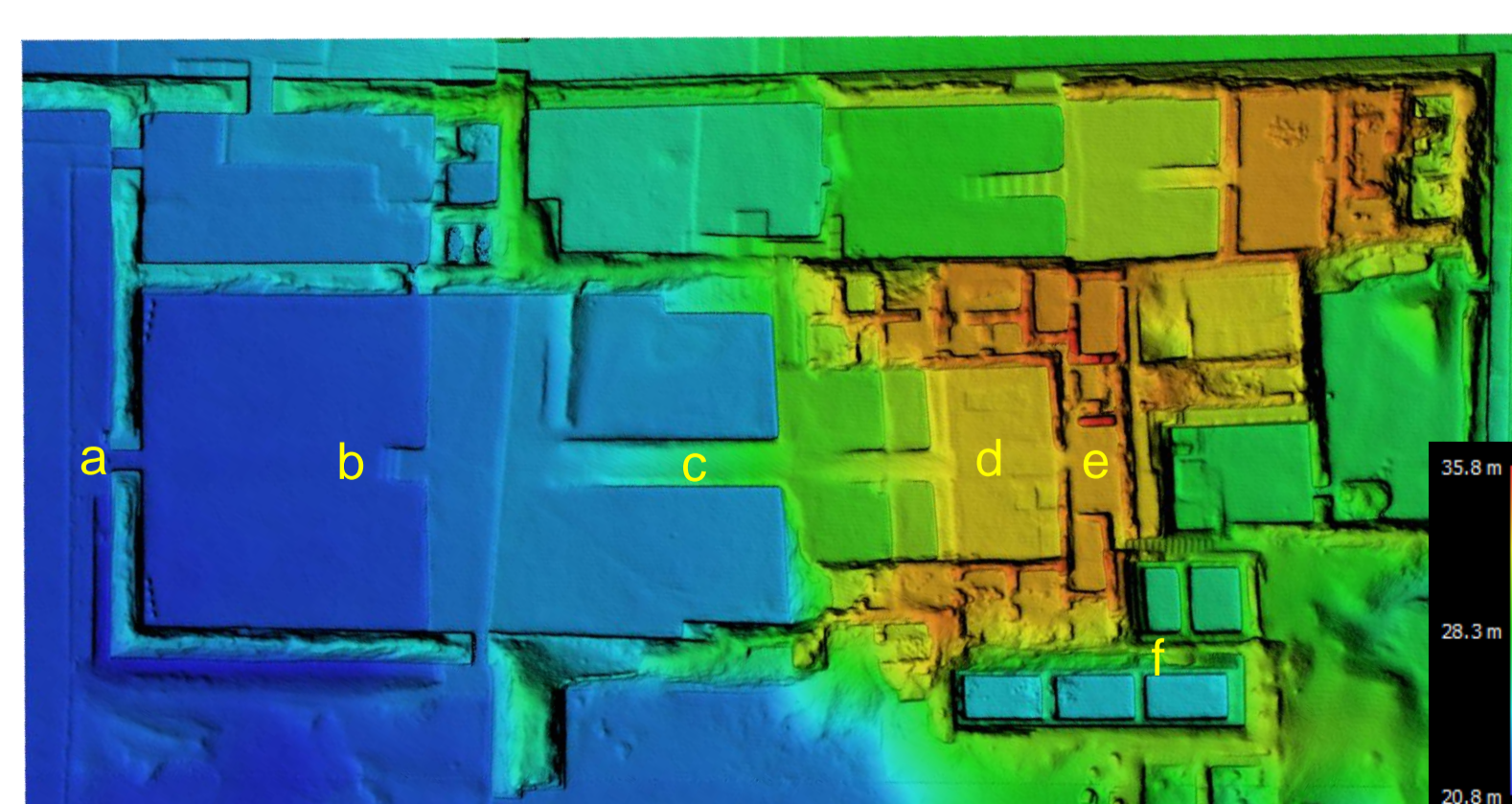
PCR 7



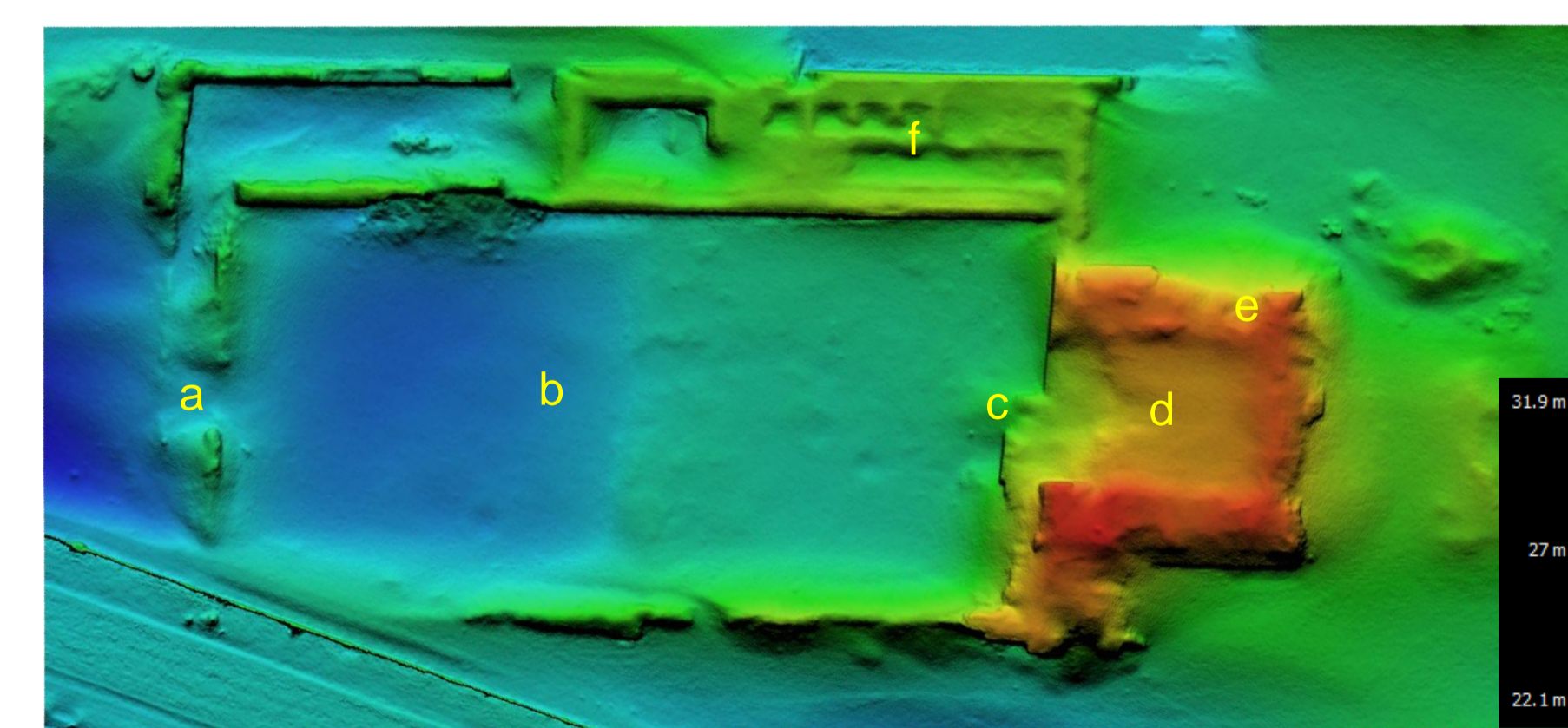
PCR 6



PCR 12



PCR 1



PCR 5

Diferentes tipos de PCR dentro del Santuario: a) Ingreso principal, b) Patio principal, c) Rampa principal, d) Volumen aterrazado, e) Recintos dispuestos en forma de "U", f) Depósitos

A estos edificios se le han atribuido dos posibles usos: como palacio-mausoleo, donde habitaría un curaca o señor principal, que al morir, su dinastía continuaba la construcción de un nuevo edificio dándole un carácter secular-administrativo. El otro uso, sería destinado a templo provincial o embajada de los diferentes grupos sociales que habitaban el valle, en el que se realizaban ceremonias y captación de ofrendas. Actualmente, 15 edificios de Pachacamac han sido atribuidos como PCR's, de estos, la PCR 10 ha desaparecido (Eeckhout, 2003; pág. 33) por el crecimiento urbano en la década de los años cincuenta. Nuestro levantamiento arquitectónico con drone realizado durante los años 2019-2020 logró detectar un edificio con elementos arquitectónicos atribuibles a una PCR, hipótesis que podrá ser corroborada en futuras investigaciones.